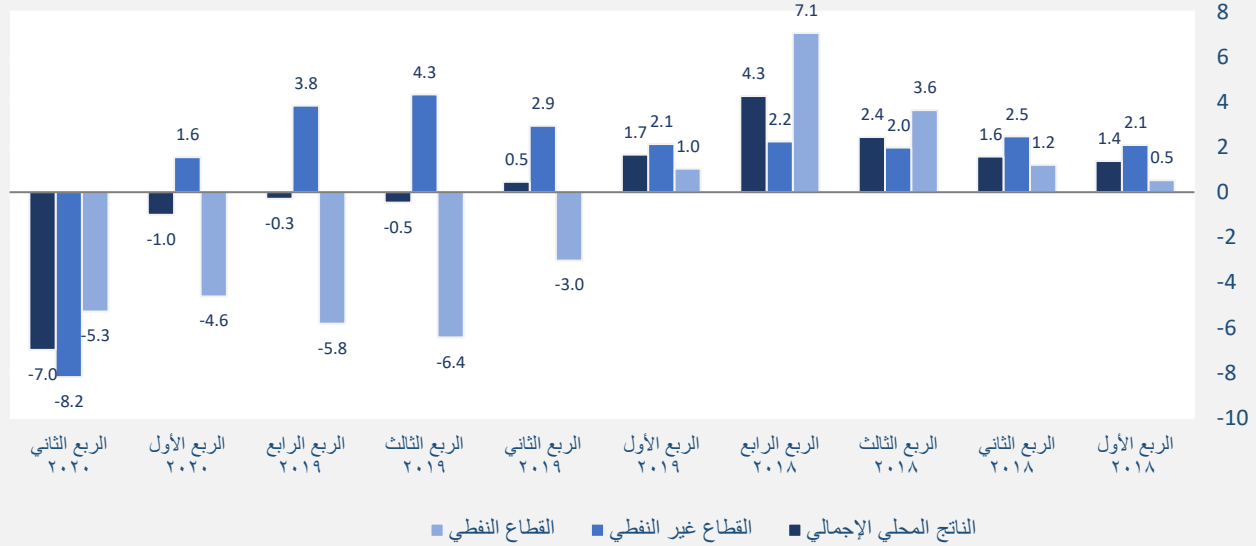


تراجع الاقتصاد السعودي بنسبة 7.0% في الربع الثاني لعام 2020

شهد الناتج المحلي الإجمالي بالأسعار الثابتة للمملكة العربية السعودية انخفاضاً بلغت نسبته 7.0% في الربع الثاني من عام 2020 ويرجع ذلك بنسبة كبيرة إلى انخفاض النمو في القطاع غير النفطي بمقدار 8.2% يليه القطاع النفطي بنسبة 5.3%. وقد بلغ الانخفاض في معدل نمو القطاع الخاص 10.1% والقطاع الحكومي 3.5%.

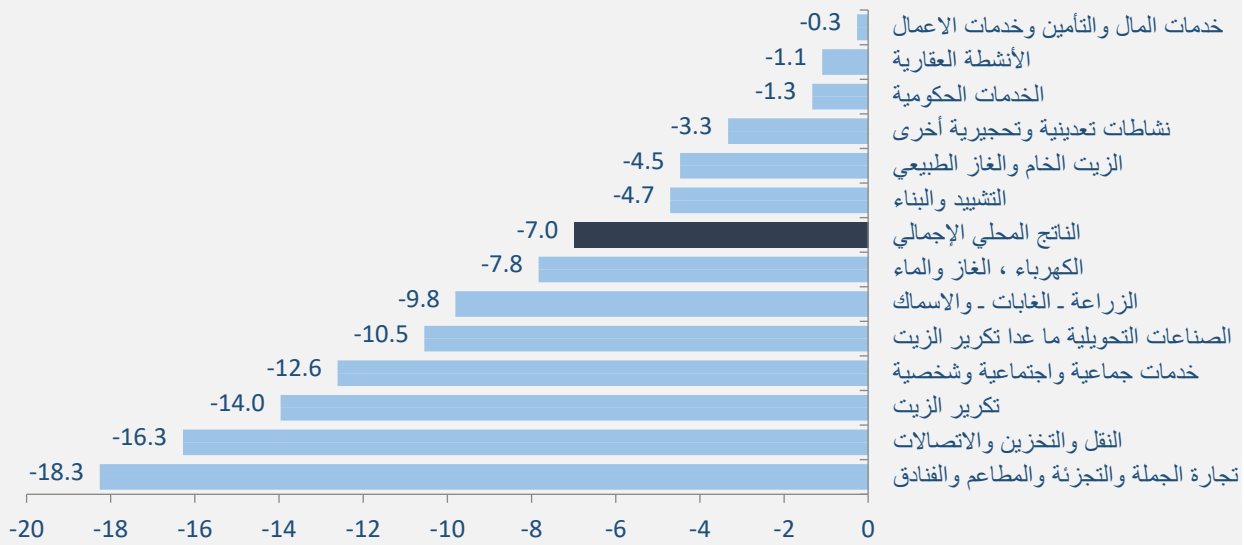
معدل نمو الناتج المحلي الإجمالي الحقيقي للربع الثاني 2020



النمو في الناتج المحلي الإجمالي على مستوى الأنشطة الاقتصادية الرئيسية

- شهدت جميع الأنشطة الاقتصادية انخفاضاً في معدلات النمو خلال الربع الثاني من عام 2020، حيث سجل نشاط تجارة الجملة والتجزئة والمطاعم والفنادق الانخفاض الأكبر بمقدار (-18.3%) ويليه نشاط النقل والتخزين والاتصالات بنسبة (-16.3%)، و ثم نشاط تكرير الزيت بنسبة (-14.0%).
- بينما سجلت أنشطة خدمات المال والتأمين وخدمات الأعمال أقل معدلات النمو انخفاضاً بمقدار (-0.3%) وتليها الأنشطة العقارية بنسبة (-1.3%).

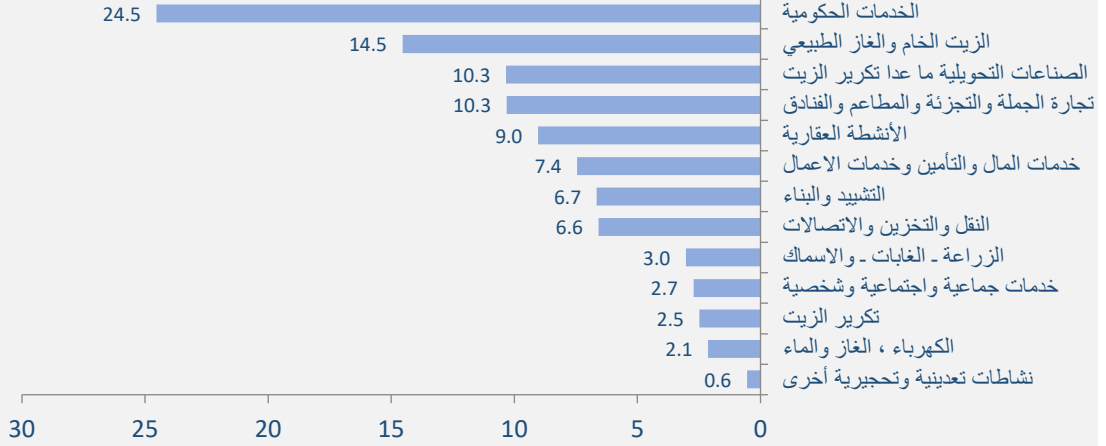
معدلات النمو في الناتج المحلي الإجمالي حسب نوع النشاط الاقتصادي في الربع الثاني 2020 (%)



حجم الاقتصاد والمساهمة للأنشطة الاقتصادية

بلغ الناتج المحلي الإجمالي بالأسعار الجارية للمملكة العربية السعودية 564.2 مليار، خمسمائة وأربعة وستون مليار ومنتان مليون ريال في الربع الثاني من عام 2020 منخفضاً بمقدار 23.8% عن الربع المماثل من العام السابق، وقد ساهم نشاط الخدمات الحكومية بنسبة 24.5% من الناتج المحلي الإجمالي يليه نشاط الزيت الخام والغاز الطبيعي بنسبة مساهمة بلغت 14.5% ثم نشاط الصناعات التحويلية ما عدا تكرير الزيت بنسبة مساهمة قدرها 10.3%، ثم نشاط تجارة الجملة والتجزئة والمطاعم والفنادق بنسبة 10.3%.

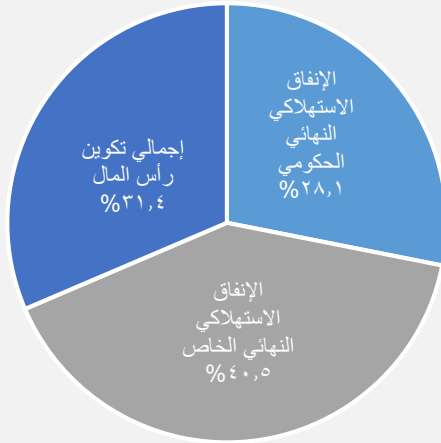
المساهمة النسبية للأنشطة الاقتصادية في الناتج المحلي الإجمالي الربع الثاني ٢٠٢٠ (%)



الإنفاق على الناتج المحلي الإجمالي

الطلب المحلي الإجمالي

مكونات الطلب المحلي في الربع الثاني ٢٠٢٠



• بلغ الطلب المحلي الإجمالي 601.8 مليار، ستمائة وواحد مليار وثمانمائة مليون ريال في الربع الثاني من عام 2020 بانخفاض قدره 10.8% عن الربع المماثل من العام السابق.

• حيث بلغ الإنفاق الاستهلاكي النهائي الخاص 243,5 مليار، مانتان وثلاثة وأربعون مليار وخمسمائة مليون ريال في الربع الثاني من عام 2020 بانخفاض قدره 15.8% وبمساهمة قدرها 40.5% من إجمالي الطلب المحلي.

• كما انخفض الإنفاق الاستهلاكي النهائي الحكومي بنسبة 2.2% حيث بلغ 169.2 مليار، مائة وتسعة وستون مليار ومنتان مليون ريال وبمساهمة قدرها 28.1% من إجمالي الطلب المحلي.

• فيما بلغ التكوين الرأسمالي الإجمالي 189.1 مليار، مائة وتسعة وثمانون مليار ومئة مليون ريال بانخفاض قدره 11.1% وبمساهمة قدرها 31.4% من إجمالي الطلب المحلي.

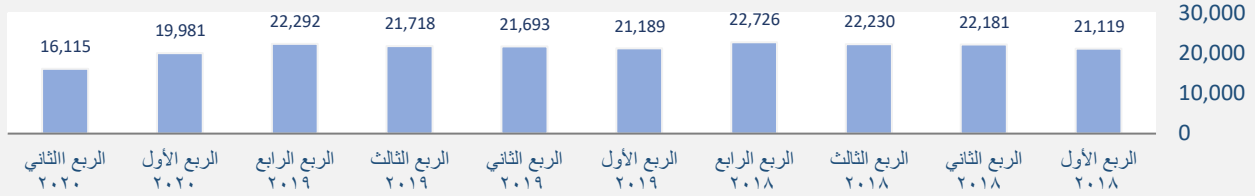
الصادرات والواردات

- بلغت قيمة الصادرات 121,4 مليار، مائة وواحد وعشرون مليار وأربعمائة مليون ريال في الربع الثاني من عام 2020 بانخفاض قدره 55.8% عن الربع المماثل من العام السابق، ويرجع ذلك بنسبة كبيرة إلى الانخفاض في قيمة الصادرات البترولية بنسبة 61.8%.
- كما بلغت قيمة الواردات 159,0 مليار، مائة وتسعة وخمسون مليار ريال بانخفاض قدره 24.2% عن الربع المماثل من العام السابق ويرجع ذلك بنسبة كبيرة إلى الانخفاض في قيمة الواردات السلعية بمقدار 22.8% بينما انخفضت الواردات الخدمية بنسبة 27.6%.

متوسط نصيب الفرد من الناتج المحلي الإجمالي

بلغ متوسط نصيب الفرد من الناتج المحلي الإجمالي 16.115 ريال، ستة عشر ألفاً ومائة وخمسة عشر ريال في الربع الثاني من عام 2020 بانخفاض قدره 25.7% عن الربع المماثل من العام السابق.

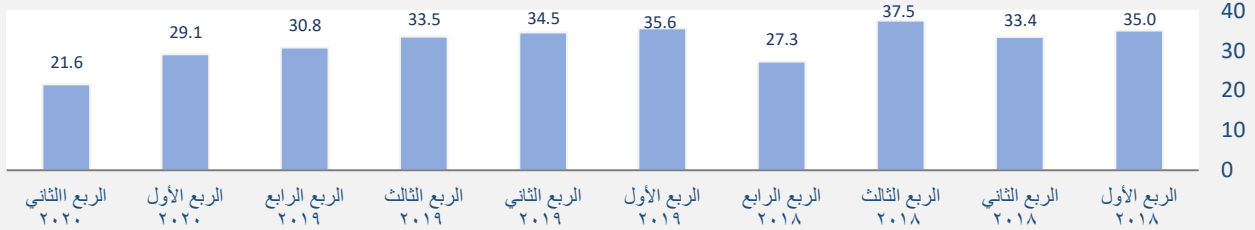
نصيب الفرد من الناتج المحلي الإجمالي (ريال سعودي)



الإدخار الإجمالي

بلغ الإدخار الإجمالي 121.7 مليار، مائة واحد وعشرون مليار وسبعمائة مليون ريال في الربع الثاني من عام 2020 بنسبة انخفاض قدرها 52.4% عن الربع المماثل من العام السابق، وقد بلغت نسبة الإدخار الإجمالي من الناتج المحلي الإجمالي 21.6% مقارنة بنسبة 34.5% للربع المماثل من العام السابق.

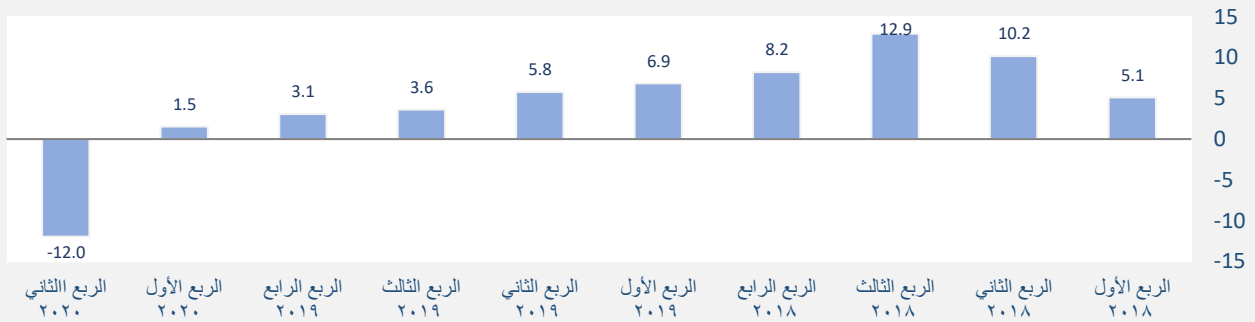
نسبة الإدخار إلى الناتج المحلي الإجمالي (%)



الفائض أو العجز في الحساب الجاري لميزان المدفوعات

بلغ العجز في الحساب الجاري لميزان المدفوعات 67.4 مليار، سبعة وستون مليار وأربعمائة مليون ريال في الربع الثاني من عام 2020 بنسبة عجز تبلغ 12.0% من الناتج المحلي الإجمالي مقارنة بفائض قدره 42.9 مليار، اثنان وأربعون مليار وتسعمائة مليون ريال وبنسبة فائض 5.8% من الناتج المحلي الإجمالي للربع المماثل من العام السابق.

نسبة الفائض/ العجز في الحساب الجاري لميزان المدفوعات إلى الناتج المحلي الإجمالي (%)



الناتج المحلي الإجمالي

الناتج المحلي الإجمالي (طريقة الإنتاج):

هو عبارة عن إجمالي الإنتاج مطروحاً منه جملة الاستهلاك الوسيط لجميع الأنشطة الاقتصادية مضافاً إليه صافي الضرائب على المنتجات.

الناتج المحلي الإجمالي (طريقة الإنفاق):

هو عبارة عن الإنفاق النهائي بأسعار المشتري ويشمل الإنفاق الاستهلاكي النهائي الحكومي والإنفاق الاستهلاكي النهائي الخاص والتكوين الرأسمالي الإجمالي وصافي الصادرات (الصادرات مطروحاً منها الواردات)

الناتج المحلي الإجمالي ومعدلات النمو حسب الأنشطة الاقتصادية للربع الثاني لعام 2020

| الناتج المحلي الإجمالي بالأسعار الثابتة | | الناتج المحلي الإجمالي بالأسعار الجارية | | الأنشطة الاقتصادية |
|---|-------------------|---|-------------------|---|
| معدلات النمو (%) | (ملايين الريالات) | معدلات النمو (%) | (ملايين الريالات) | |
| -9.8 | 14,637 | -0.4 | 17,118 | الزراعة - الغابات - والاسماك |
| -4.5 | 237,620 | -59.6 | 85,222 | التعدين والتجوير |
| -4.5 | 235,115 | -60.5 | 82,041 | أ (الزيت الخام والغاز الطبيعي |
| -3.3 | 2,504 | -3.1 | 3,106 | ب (نشاطات تعدينية وتجويره أخرى |
| -11.6 | 67,370 | -20.0 | 72,663 | الصناعات التحويلية |
| -14.0 | 19,344 | -45.8 | 13,975 | أ (تكرير الزيت |
| -10.5 | 48,026 | -10.3 | 58,331 | ب (صناعات أخرى |
| -7.8 | 8,562 | -6.6 | 12,003 | الكهرباء ، الغاز والماء |
| -4.7 | 27,204 | -6.3 | 37,555 | التشييد والبناء |
| -18.3 | 46,787 | -17.7 | 58,167 | تجارة الجملة والتجزئة والمطاعم والفنادق |
| -16.3 | 33,329 | -16.2 | 37,144 | النقل والتخزين والاتصالات |
| -0.7 | 66,847 | -0.6 | 92,999 | خدمات المال والتأمين والعقارات وخدمات الاعمال |
| -1.1 | 34,820 | -1.6 | 51,000 | أ (الأنشطة العقارية |
| -0.3 | 32,027 | 0.6 | 41,999 | ب (أخرى |
| -12.6 | 12,696 | -11.3 | 15,348 | خدمات جماعية واجتماعية وشخصية |
| 9.3 | 6,092 | 10.2 | 6,763 | الخدمات المصرفية المحتسبة |
| -7.8 | 508,959 | -28.8 | 421,023 | المجموع الفرعي |
| -1.3 | 85,249 | -3.4 | 138,443 | الخدمات الحكومية |
| -7.0 | 594,208 | -23.8 | 559,466 | المجموع ماعدا رسوم الاستيراد |
| -11.9 | 3,629 | -11.5 | 4,745 | رسوم الاستيراد |
| -7.0 | 597,838 | -23.8 | 564,211 | الناتج المحلي الإجمالي |

الإنفاق على الناتج المحلي الإجمالي بالأسعار الجارية (ملايين الريالات)

| الواردات | الصادرات | اجمالي تكوين رأس المال | الانفاق الاستهلاكي النهائي الخاص | الانفاق الاستهلاكي النهائي الحكومي | الناتج المحلي الإجمالي | الفترة الزمنية |
|----------------|------------------|------------------------|----------------------------------|------------------------------------|------------------------|----------------------|
| 192,911 | 262,206 | 209,207 | 276,927 | 143,761 | 699,191 | الربع الأول 2018 |
| 195,438 | 299,490 | 171,774 | 279,739 | 183,286 | 738,851 | الربع الثاني 2018 |
| 186,197 | 312,014 | 183,228 | 279,296 | 156,721 | 745,062 | الربع الثالث 2018 |
| 211,413 | 307,203 | 145,954 | 282,278 | 242,333 | 766,354 | الربع الرابع 2018 |
| 785,960 | 1,180,913 | 710,163 | 1,118,241 | 726,101 | 2,949,457 | جملة عام 2018 |
| 195,115 | 270,641 | 206,589 | 284,817 | 151,611 | 718,543 | الربع الأول 2019 |
| 209,659 | 274,617 | 212,651 | 289,382 | 173,041 | 740,032 | الربع الثاني 2019 |
| 203,201 | 262,079 | 221,431 | 291,597 | 173,464 | 745,369 | الربع الثالث 2019 |
| 213,053 | 264,638 | 215,019 | 292,023 | 211,055 | 769,681 | الربع الرابع 2019 |
| 821,028 | 1,071,975 | 855,690 | 1,157,819 | 709,171 | 2,973,626 | جملة عام 2019 |
| 169,760 | 216,103 | 192,920 | 288,972 | 167,334 | 695,570 | الربع الأول 2020 |
| 158,991 | 121,357 | 189,100 | 243,536 | 169,209 | 564,211 | الربع الثاني 2020 |

[المنهجية](#)

[الجدول](#)

[روابط :](#)